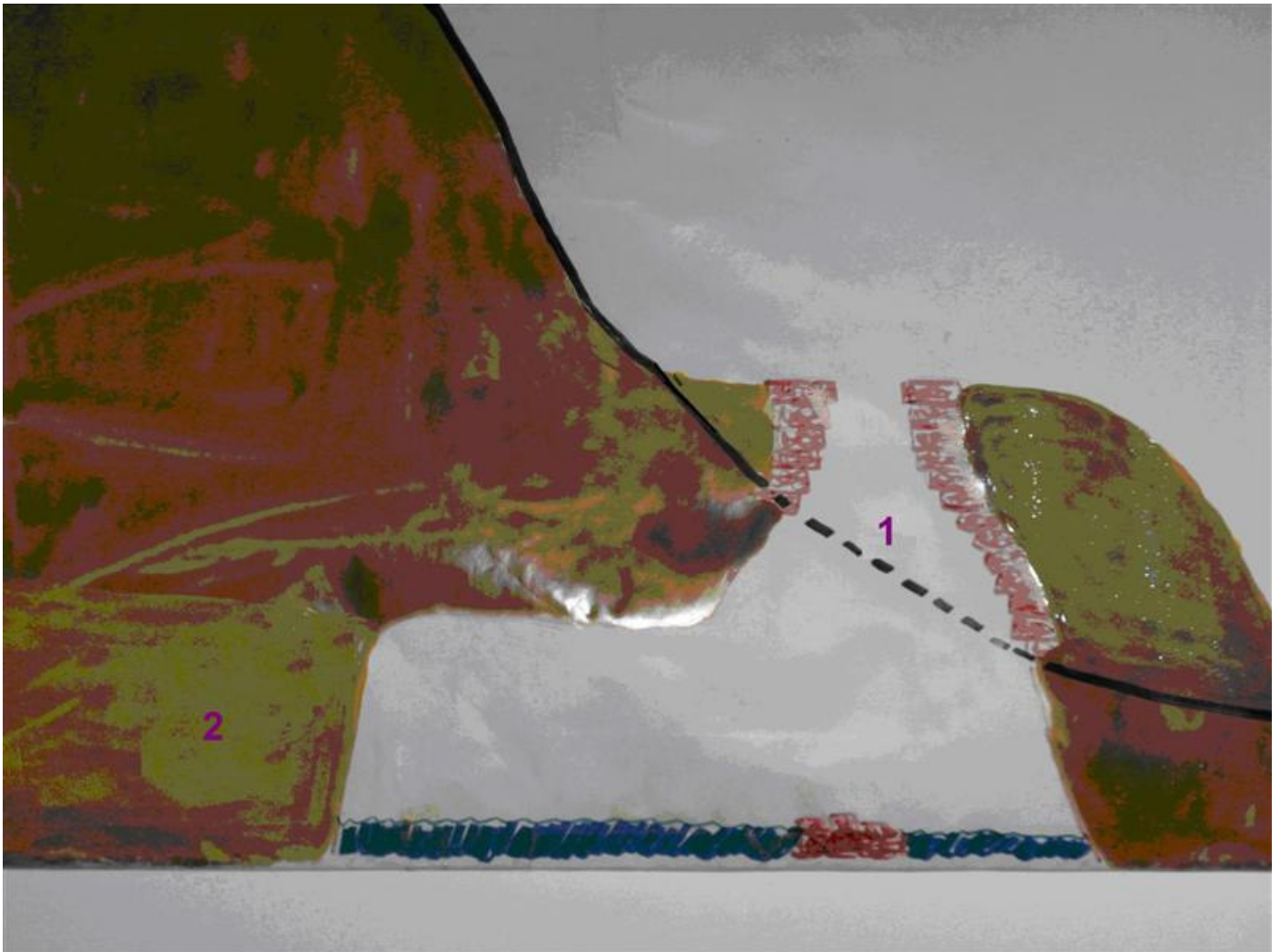


**מבנה אופייני של בורות לאגירת מי נגר במדבר יהודה**  
**כתב דב פוניו, 2007**



1 – קו המדרון טרם תחילת החפירה  
2 – סלע קירטון קל לחציבה. כל החומר שנחצב מפונה לאפיק ותוך כדי כך  
בונים קיר אבנים היוצר פעמון עם פתח עליון לשאיבת המים. קירות הבור  
מטויחים למניעת חלחול מים מהבור.

סקירה זו נרשמה בעקבות גילוי 4 בורות שנמצאו לאורך ערוץ ללא שם  
היורד צפונית לערד (בערוץ עובר שביל מסומן כחול מס' 11267 ואף 4  
הבורות סומנו במפת סימון שבילים 11 – הדפסה 2006).  
המסלול כולו (נחל חסד וערוץ ארבעת הבורות) מכונה גם: מסלול 7 הבורות.

ב- 2005, לאחר שתשומת הלב הופנתה אל הבורות- התארגנה משלחת  
מקומית של תושבי ערד ובעזרת יחידת החילוץ ירדו ל 3 בורות שנבדקו  
באופן יסודי.

מתברר שמבנה 3 הבורות זהה לחלוטין ( אפשר להקיש מכך גם לרביעי).  
עומק הבורות משפת הפתח 6-7 מטר. צורת המבנה מרמזת על תהליך  
חפירת הבורות. יש להניח שהתחלת החפירה הייתה מכוון הערוץ (בתרשים  
מימין) כלפי שכבת הסלע הקירטוני הרך. בתרשים הסלע צבוע בצבע חרדל  
והקו השחור מסמל את קו המדרון טרם התחלת חפירת הבור.

תוך התקדמות החציבה החומר הנחצב נשפך לערוץ ובמקביל נבנה קיר  
תמך מאסיבי. קיר התמך נבנה בצורת פעמון ותוכנן כך שהפתח העליון  
שיתקבל יהיה 50x50 ס"מ- גודל הדרוש לאדם לרדת דרכו אבל לשמור  
על חדירה מינימלית של קרני השמש – לשמר את טיב המים הנאגרים.

האולם שנחצב לתוך שכבת הקירטון עד לעומק של 10 מטר, גובה 4 מטר  
ורוחב 5 מטר.  
המצב דומה בשלושת הבורות. באחד הבורות נחצב אולם עיקרי כלפי ההר  
ואולם קטן יותר ימינה מהאולם העיקרי.

הבור הראשון והשלישי בשורה ניזונים ממי נגר שמגיעים מהערוץ ומוזרמים  
לפתח הבור על ידי סכר. אל שני האחרים מובילים אמות מים בנויים קירות  
אבן שיורדים בשיפוע על המדרון אל פתח הבורות. אמות אלה השתמרו  
חזותית ברור אבל נפרצו בהרבה מקומות ואינן ממלאות את תפקידן. הבור  
הראשון שמוזן ישירות מהערוץ, פעיל גם כיום ובאביב 2007 היו בו כ 4 מטר  
מים מהתחתית.

לפי חישוב מקורב- כל בור יכול להכיל 250-300 מטר מעוקב מים.