

שמורת הצניפים:

שמורת מדבר בדרום הנגב



(צילום: תומר כהנא)

קניון בנחל ציחור, בקרבת חיבורו אל נחל פארן.

תומר כהנא

הר צניפים

הר צניפים – נ"ג 596 (נ"צ 136948) – הינו קמר. אגפו המערבי נטוי בשיפוע מתון מאוד, והוא אינו בולט בהרבה מעל המישורים שממערבו. אך כשמגיעים לפסגתו מדרך הפטרולים המערבית, נפרשת למלוא העין תמונת נוף מפתיעה, שבמרכזה חורשות השיטים הפזורות לאורך אפיק נחל צניפים, ומסביבן הנוף הצחיח, הלבן-בוהק, של אגן הצניפים, ברקע, בטווח נגיעה, הרי אדום מחזירים אותנו לקנה-המידה המצומצם שלנו.

למעשה, נישא הר צניפים כ-150 מטר מעל אגן הצניפים, כשמורדותיו המזרחיים בנויים מצלעות צור, הנטויות בזווית חדה מזרחה. חלקיו העליונים של הר צניפים עשויים מסלע גירני קשה מתצורת גרופית (תקופת טורון), ובשיפוליו הצפוניים והדרומיים נחשפות שכבות גיר וחואר מתצורת ציחור (תקופת סנון).

אפיקי הנחלים

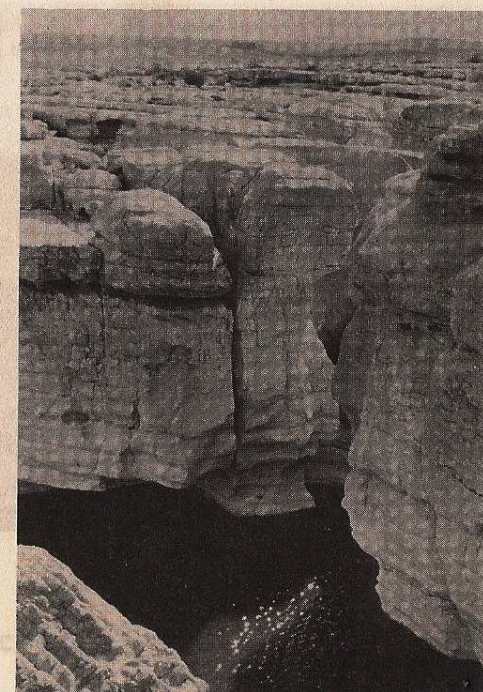
ערוציו העיליים של נחל ציחור מתחילים בהר צניפים, והוא מתמשך לצפון-מזרח. בחלקו האמצעי לובש הנחל אופי קניוני, כשהוא מתחתר במורדותיו הצפוניים של הר צניפים, ואחר-כך מופיעים בגדתו המזרחית מחשופי קרטון ומצוקי צור מתצורות

"שמורת הצניפים" בנגב הדרומי אינה מוכרת לציבור הרחב, אך מתכנני פריסת צה"ל בנגב מכירים אותה היטב, שכן היא מהווה מובלעת בתוך שטחי האימונים של יחידות השריון, והיתה נושא למשא ומתן ארוך עם רשות שמורות הטבע.

בשנתיים-וחצי האחרונות נפלה לידי הזכות להכיר את איזור שמורת הצניפים ואת הנגב הדרומי, במסגרת עבודתי כפקח ברשות שמורות הטבע.

בתכנית מתאר לשמורות טבע בנגב, כפי שהוכנה על-ידי רשות שמורות הטבע, משתרעת "שמורת הנחלים הגדולים" על שטח של כ-648,000 דונם – מנחל ציחור בצפון עד בקעת סיירים בדרום. כשהתבררו צרכיו של צה"ל, קוצצו שני שלישים משטח זה, ונשאר שטח בן 212,000 דונם, שגם שמו צומצם ל"שמורת הצניפים".

גבולה הצפוני של השמורה עובר במקביל לנחל ציחור ומצפון לו, מכביש מצפה-רמון ועד ממערב להר צניפים, משם דרומה לבקעת צניפים ומשם – בקו ישר – לצפון-מזרח עד מישורי חיון, בנקודה בה חוצה כביש מצפה-רמון-צומת גרופית את נחל חיון. הכביש הוא גבולה המזרחי של השמורה. בהיקף זה של השמורה נעשה ניסיון לכלול מספר יחידות נוף אופייניות, על החי והצומח שבהן.



גב צניפים לאחר שטפונות דצמבר 1980. (צילום: תומר כהנא)

יצליח להשרות הרגשת אינסוף. מישורי הרג הם יחידת נוף חשובה בשמורה, ועם זאת - פגיעה מאוד.

תפוצת צומח

בנגב הדרומי התפתחו תנאי קיום קיצוניים, בעיקר בגלל המתסור במשקעים (30-35 מילימטר גשם, בממוצע רב-שנתי). הטמפרטורות הגבוהות בקיץ, היובש והקרנה הגבוהה - אלה הם המשפיעים על העיקריים על קיום הצומח ותפוצתו באזור. הצמחייה הרב-שנתית היא בעלת תפוצה קונטרסטילית (ריכוזית), ונמצאת בערוצים משניים ועל מדרגות הסחף הסמוכות לערוצי הנחלים. מישורי הרג ובערות הקרטון הצחיחות חשופים בדרך-כלל מצמחייה.

העץ הבולט בשמורה הוא שיטת הנגב, ואליו נלווים אשל היאור, אטד ערבי, רכפתן מדברי, פרוק המדבר ועוד.

לאחר שטפונות או גשם בכמות מספקת, עולה צמחייה חד-שנתית בערוצים, ואף על המישורים והמדרונות מהבולטים בחד-שנתיים - טוריים מדי-בריים, אהרונסוניה פקטורובסקי, חומעה ורודה ושכרון מדבר.

נופי השיטים

הסוג שיטה הוא אחד מצמחים סודניים רבים שהתבססו בנגב ובסיני. כיום זהו העץ הנפוץ ביותר באזורים אלו. שני מינים קיימים באגני הזרימה של נחל ציחור וצניפים.

המין המשני מיוצג על-ידי פרטים בודדים, היא השיטה הסלילנית (*Acacia raddiana*), הנפוצה יותר ברמות הביניים ובנחלים היוורדים לערבה.

המין העיקרי הוא שיטת הנגב (*Acacia negeven-sis*). עץ זה מגיע לגדלים מרשימים. בגובה פני הקרקע יוצאים מהגזע הראשי ענפים גדולים היוצרים, עם העלווה, נוף גושי צפוף.

העלים גדולים וביניהם קוצים גדולים וצפופים. תרמיל הפרי גדול וקשתי ואינו מסולסל. בשיא העלווה (בחודשים מאי-יוני) מקבל העץ גוני ירוק-כהיר עד כהה.

שיטת כלאיים מופיעה גם היא במספר פרטים. היא פורחת כשיטת הנגב, אך אינה מניבה פרי. בתצפית מהר צניפים אפשר לראות את ריכוז השיטים הגדול לאורך אפיקי הנחלים, כשהרום הממוצע הוא 350-450 מטר מעל פני הים. בנחלים עצמם משתרש עץ השיטה בדרך-כלל על מניפות סחף צעירות, וכך הוא עלול לעתים להיעקר ולהיחסף בשטפונות חזקים.

מלבד זאת, נמצאות השיטים גם על מדרגות סחף עתיקות שאינן פעילות, וכן בגומחות (נישות) המכילות צבך קלסטי, על פני מסלע גירני מתצורת גרופית ומתצורת ציחור, בשיפולי הר צניפים. אפשר להסביר את התפוצה של עצי שיטת הנגב,

מנוחה ומשאש. נחל ציחור מתחבר לנחל פארן ממערב לכיפת עשת.

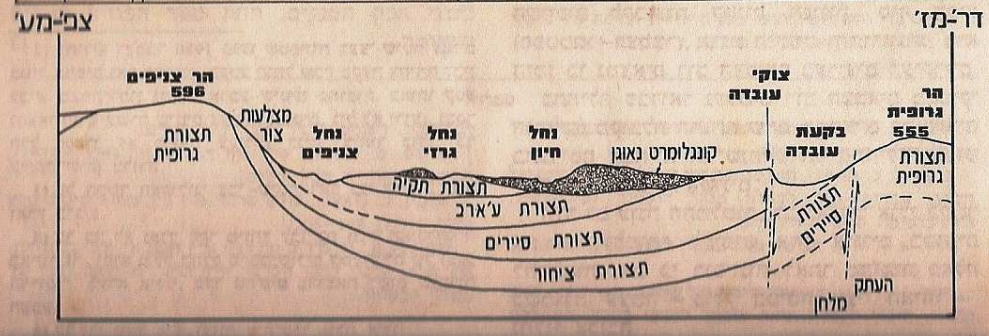
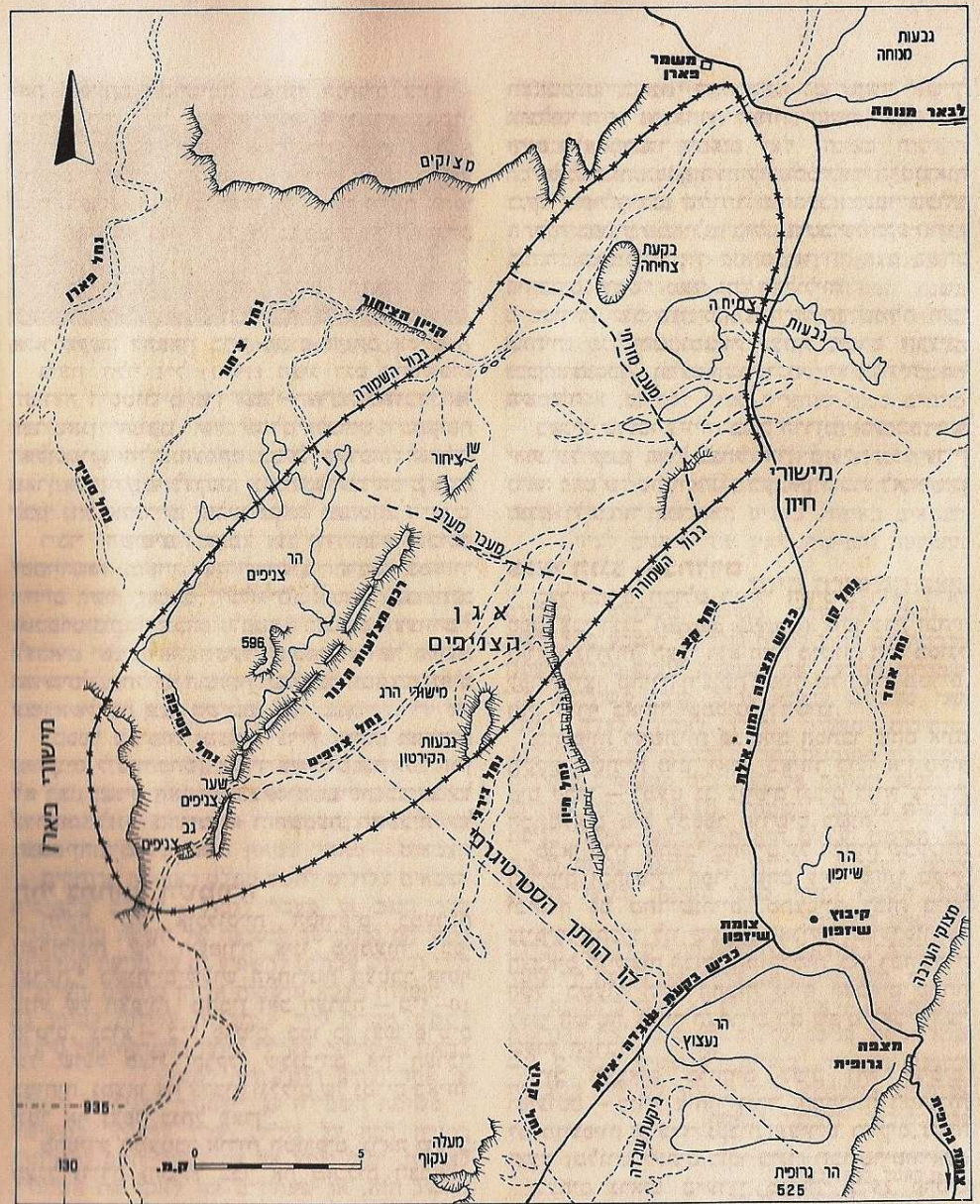
מדרום להר צניפים, ובאפיק הזרימה של נחל צניפים, נמצא גב צניפים¹, והלאה, מהלך 2 קילומטרים צפונה, חוצה הנחל את איזור מצלעות הצור במפער מרשים: שער צניפים. בהמשכו מתרחב נחל צניפים, ולכל רוחב ערוצו גדלים עצי שיטה. נחל צניפים מתחבר לנחל חיון.

גבעות הקרטון

בקטעים מסוימים מופיעים מחשופי קרטון וחואר, בצורת מצוקים בגדות הנחל ובצורת גבעות משאש. באיזור זה נערכו קידוחים בבדיקת פצלי שמן ופוספטים, המצויים בעומק לא רב, אולם בבדיקות כימיות נמצא כי ההפקה אינה כלכלית.

מישורי הרג

על מדרגות הסחף הקדומות ועל טרסות הקונגלומרט שבין נחל צניפים לנחל חיון משתרעים מישורי הרג, שהם מישורי חצץ צורני או גירני על תשתית לס. מישורים "אינסופיים" כאלה, כמישורי פארן ופנתילה, מוכרים בוודאי לנווטים ולסיירים, ודגם קטן ומייצג בשמורת הצניפים - ספק אם



1) עיין סקר נוף חבל אילות, עמ' 229; מדרוך ישראל כרך ד', הר הנגב וחבל אילות, עמ' 264.



מישורי רג בשמורת הצניפים. (צילום: תומר כהנא)

עתיד השמורה – בידי צה"ל

שמורת מישורים מדברית כשמורת הצניפים חייבת להיות גדולה בשטחה, בשל כושר הנשיאה הנמוך-יחסית. המערכת האקולוגית, המוצאת את ביטויה בין ענפי השיטים לבין עדרי הצבאים ושאר מרכיבי השמורה, היא עדינה ופגיעה.

היום נתונה היא לחסדי הצבא. קיים הסיכוי שעל אף הפיקוח (גם של יחידות הצבא), תהיה חריזה לתחומי השמורה, שאינה סגורה באופן מוחלט. אז צפויה פגיעה במישורי הרג – פגיעה העלולה להיגרם גם מרכב שאינו רק"מ, ופגיעה בעצי השיטה על-ידי דריסתם, או על-ידי אבק שהוא מפגע אקולוגי משמעותי.

כן תיתכן פגיעה בבעלי-החיים, ובמיוחד בצבאים, בירי מכוון או בלתי-מכוון. ייתכן מצב של בהלה, שיגרם למנוסת ארוכות-טווח ולמותם של הצבאים – מאחר שמאזן המים שלהם עדין מאוד. הצבאים עלולים לחפש מפלט באזורים מרוחקים – בהר הנגב או מעבר לגבול – שאינם מתאימים למחיתם וכשכושר הנשיאה של השטח בהם נמוך. הירי והרעש עלולים להשפיע גם על מניעת המלטות. מזבלות הצבא מושכות אליהן טורפים, העלולים לשמש מטרה לירי. המזבלות עלולות לפגוע גם במאזן האקולוגי, על-ידי סיוען בהתרבות של מיז זה או אחר (עורב חום-עורף, למשל).

משימת השמירה על "שמורת הצניפים" מוטלת במידה רבה על צה"ל, ועליו לראותה כמשימה לאומית. ימים יגידו אם צה"ל בנוי היום למשימות מהסוג הזה, או שעתידיים אנו לאבד את השמורה בענני אבק הטנקים, תחת מטר הפגזים הנורים לתחומה. □

אנו משערים, אפוא, שקיימת נדידה כוללת לאזורים המבותרים של הר הנגב. כיום עומדת הקושיה בעינה: לאן נעלמים הצבאים בחורף ובאביב? תשובה לשאלה תתקבל כשתופעל מערכת טלמטרייה, כזו המופעלת היום במעקב אחרי נמרי עין-גדי. בתחילת יוני חוזרים הצבאים לצניפים.

משנת 1964 נערכות ספירות צבאים כנגב כולה. בשנת הספירה הראשונה נספרו כ-150 צבאים באזור זה, ובימים אלו אנו מעריכים את מספרם בכ-200 פרטים. אוכלוסיית הטורפים אינה גורם המגביל את ריבויים של הצבאים, אף שהטורפים מהווים סכנה לעופרים סמוך ללידתם, או לצבאים שאינם בריאים.

ציד פרוע על-ידי יחידות צבא, בשנות ה-60 ובשנות ה-70 המאוחרות,⁷ איים לחסל את עדרי הצבאים באזור. בשנים האחרונות הוגברו אמצעי ההרתעה והפיקוח, ואין עוד סימנים לציד.

מצב השמורה היום

גבול השמורה מסומן בשלטים, בחביות ובכטונודות דואר לבנות שעליהן מוטבע סמל רשות שמורות הטבע.⁸ את השמורה חוצים מדרום לצפון שני מעברים לרק"מ (רכב קרבי משוריין), כדי שיחידות השריון יוכלו לעבור לצדה השני. המעברים מסומנים בחביות ובכטונודות מסוידות לבן. שלטי הכוונה אל המעברים ממוקמים בנקודות בולטות על גבול השמורה, מצפון ומדרום. תפקידו של הסימון הבולט הוא חד-משמעי: איסור כניסת רק"מ לשמורה, ועל-ידי כך מניעת פגיעה ודאית בכני השטח והנוף, בעצי השיטה ובבעלי-החיים הנמצאים בשמורה.

השמורה נמצאת בהליכים סופיים לקראת הכרזה רשמית, ולפי סיכום עם צה"ל אין מניעת ירי לתוך השמורה (!) – אף שמטרות לא יוצבו בתחומה ואף שחל איסור כניסה לרק"מ. מי שיפרו את ההוראות ופגעו בשמורה, צפויים למשפטים צבאיים וגם אזרחיים. השמורה תהיה פתוחה לטיולים בשבתות וכן בסוכות, בחנוכה ובפסח.

6) כאמל רגש, בעל-פה.

7) שמעון בן-קנריל, בעל-פה.

8) הסימון והשלילוט כוצעו בעזרת יחידת הנדסה של פיקוד דרום ועל-ידי בני המושבים, במבצע ע"ש יוסי יפה.

ספרות

אלוני, ג. (1979), שמורת טבע בישראל, סקר טורפים, תל אביב: רשות שמורות הטבע.
גרפונקל, צ. (1970), הטקטוניקה של השוליים המערביים של הקבע, עבודת גמר לקבלת תואר דוקטור לפילוסופיה, האוניברסיטה העברית ירושלים.
דין, א. (1977), הצומח כנגב מצפון לנחל פארן, תל אביב: ספרית הפועלים.
הלוי, ג. (1971), אוטאקולוגיה של שלושת מיני שיטה כנגב ובסיני, חיבור לקבלת תואר מוסמך למדעי הטבע, המחלקה

המצטמצם בעונת ההמלטה. לכן קשה לשיך אוכלוסייה זו או אחרת לאזור, וקשה לאמת זאת היום ללא מכשור מתאים.

על מדרגות הסחף העתיקות ובמישורי הרג נראות בנקל מחילותיהם של חרדוני הצב. העפר הבהיר התחוח בפתחי המחילות בולט היטב על רקע החצץ הכהה. באביב ובקיץ נראים חרדוני הצב כשהם "תופסים שמש" מעל גבי התלוליות.

חרדוני הצב ניזונים מצמחייה חד-שנתית ורב-שנתית. בגלליהם נמצאה עלוות שיטים וזרעים; ובכך מוסבר חלקם במערכת האקולוגית של השמורה.

בשנים שנצפו עזניות כנגב הדרומי ובערבה, היה ידוע על קינון פעיל בנחל חיון. ב-25.11.79 עדיין נראה פרט של עזניית הנגב בקן, אך שבוע לאחר מכן נעלם ולא חזר עוד.

צבאי הנגב – בהדרם

בעלי-החיים הבולט בנחלי השיטים הוא, ללא-ספק, צבי הנגב (*Gazella dorcas*). גופו עדין ובהיר ואוזניו גדולות. הצבי הוא חיית מישור; הוא מסוגל לפתח ריצה מהירה ורצופה לטווח של מאות מטרים, ואין טורף באזור שמסוגל להשיגו.

בתצפיות ראשוניות בצבאים הסתבר שהם אינם נזקקים לשתיית מים. ואכן, באזור כולו אין מקור מים קבוע – למעט גב צניפים וגבים בנחל ציחור, המתמלאים מים למספר חודשים בשנה.

מכאן ברור שהצבי מסתקיים על הלחות שבעלוות השיטים ובתרמילי הפרי, שהם עיקר מזונו בקיץ. ובחורף גם מחד-שנתיים. מתצפיות רבות בנחל צניפים, התברר לנו ששעות האכילה המועדפות על הצבאים הן שעות הבוקר המוקדמות, בהן רבה כמות הטל. בשעות היום התמות נחים הצבאים מתחת לעצי השיטה, ואחר-הצהריים הם שבים לאכילה עד שעות הערב.

רוב הצבאים מרוכזים סביב נחל צניפים, ומיעוטם – בנחל ציחור וגרוי. המסגרות המוכרות לנו מתצפיות הן עדרי נקבות וצעירים, רווקים, ונקבה וצעיר (מלווים לעתים בזכר בוגר) וזכר טריטוריאלי.

לעתים נראים ב"עדרי מנוסה" כ-25 פרטים השייכים לקבוצות קטנות ושונות. סוף הקיץ (ספטמבר-דצמבר), עונת הייחום וההזדווגות, הוא הזמן בו נמצאים רוב הצבאים בערוצים העיקריים. בתחילת פברואר נעלמים רוב הצבאים מאפיקי הנחלים. מקובלת ההנחה שהם מתפזרים במישורים בהעדיפים צמחייה חד-שנתית, וזו מתחילה לנבוט לאחר הגשמים הראשונים.

זוהי גם עונת ההמלטות, לכן אפשר אולי לקשר את "ההיעלמות" לחיפוש אחר אזורים בטוחים להמלטות, אם כי בניסיונות לאתר מקומות כאלה בשמורה עצמה – כולל בטיסה מעל האזור – נחלנו אכזבה.

ואת הופעתם המרשימה באזור הנחלים ציחור-צניפים-חיון, על רקע אקולוגי והיסטורי כאחד; נראה כי שיטת הנגב היא העמידה מבין שלושת המינים לטמפרטורות נמוכות בחורף. הריכוז הגדול מאוד בערוצי הנחלים מעיד על משטר זרימה תחתי טוב, המושפע בוודאי גם מהמרכיבים הליטולוגיים כסחף.

ייתכן שתפוצת השיטים היום נמצאת בחוסר שיווי-משקל אקולוגי, ועדיין חלים שינויי תפוצה, אלא שקשה להבחין בהם משום היותם אטיים.

גדעון הלוי ז"ל (1971) הציג דגם התפשטות ותפוצה היסטוריים דרך שולי הערבה מערבה, אל עבר אגן הניקוז של נחל אלעריש. בתקופת הפליסטוקן חלה העמקה בכקע הערבה, הנחלים פארן וחיון נשפו לערבה, ונוצרה פרשת-המים בינם לבין נחל אלעריש, שהיא נקייה משיטים.

ריבוי השיטים מוגבל על-ידי תנאי נביטה והתחדשות. מאחר שזוהו השלב הרגיש במחזור החיים של העצים, עלולים אירועי שטפונות וטמפרטורות נמוכות לפגוע בנבטים צעירים.² לצבאים יש, כנראה, משקל רב בהשפעה על תפוצת השיטים.³ בחלקם התחתון של הנחלים, מחליפים עצי אשל את עצי השיטה.

במספר מקומות נמצאים עדיין שרידי מפחמות (מתקנים ליצור פחם), שהיו בשימוש עד לפני זמן לא רב. בשנים האחרונות נאסרה כניסת בודים על עדריהם לנגב הדרומי – וההשפעה החיובית על הצמחייה ניכרת היטב.

החי בתחומי השמורה

חלקה של אוכלוסיית הטורפים במערכת האקולוגית של השמורה אינו משמעותי, כפי הנראה.⁴ בשנתיים-שלוש האחרונות הצטבר אוסף צנוע של תצפיות: מהמים זאב הערבה – כ-5-10 פרטים, צבוע – כ-5 פרטים, כמו כן נצפו פרטים של שועל מצוי וקרקל, שלגביהם אין הערכה כמותית. נמצאו אף עקבות וגללים של נמרים באזור ונמר אף נצפה בנחל פארן.⁵

מהמידע המצטבר אודות הטורפים, נראה שקיים מעגל נדידה (הכולל כבר את מזבלות הצבא!),

(2) בחודש דצמבר 1980 פגעו שטפונות בעצי שיטה ענפים בנחל צניפים ואף בציחור. בקטע הנחל שבין בקעת צחיחה לבין כביש מצפה-רמון נמצאו ארבע שיטים סחופות. באותו קטע נמצאו חמש-עשרה שיטים צעירות (נבטים, גיל לא ידוע), ובסך הכל נספרו 45 שיטים צעירות בנחל ציחור כולה, כך שהתחדשותן ברורה.

(3) על הקשר האקולוגי צבי-שיטה ראה בני שלמון, טבע וארץ כ"ג/5.

(4) עד כה לא נערך סקר מיוחד לבדיקת גודל האוכלוסייה באזור זה, והוא נכלל כחלק מ"המישורים המערביים של הנגב הדרומי". גיורא אלני, סקר טורפים בהוצאת רשות שמורות הטבע.

(5) על-ידי יובל פלד וצוות בית-ספר שדה אילת.